

Données pour l'ensemble des métayers

Nombre d'employés des métayers	40
Emplois générés par le métayage	544,1 sem./pers.
Sous-traitance	841 594 \$
Droits de coupe	435 697 \$

Opérations des pourvoiries 2003

	Seigneurie de Nicolas Riou *	Seigneurie du Lac-Métis *
Chiffre d'affaires	327 253 \$	423 122 \$
Bénéfices / pertes	(13 460) \$	(1 965) \$
Nombre d'employés	8	12

* Inclut la pourvoirie et la coopérative

Promoteurs de La Forêt modèle du Bas-Saint-Laurent



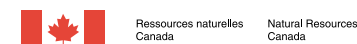
Pour information :
 La Forêt modèle du Bas-Saint-Laurent
 300, allée des Ursulines, bur. J-463, Rimouski
 (Québec) G5L 3A1
 Téléphone : (418) 722-7211
 Télécopieur : (418) 721-5630
 Courriel : foretmodele@fmodbsl.qc.ca
 Site internet : wwwforet.fmodbsl.qc.ca

Document produit par :
 La Forêt modèle du Bas-Saint-Laurent, février 2005.



Faculté de foresterie et de géomatique

Un programme parrainé par :



Canada

Le modèle de ferme forestière développé et mis à l'essai par la Forêt modèle du Bas-Saint-Laurent consiste essentiellement à confier la gestion d'un territoire (métairie) à un individu (métayer) qui s'engage à l'exploiter de façon durable. Le métayer est un entrepreneur qui loue son territoire moyennant le versement de droits de coupe sur les bois vendus.

Selon cette formule, les métayers versent un droit de coupe pour chaque mètre cube de bois vendu. Les sommes ainsi accumulées servent d'abord à acquitter les taxes et autres redevances afférentes aux territoires. Elles sont également utilisées pour constituer un fonds afin de compenser financièrement les métayers pour les améliorations apportées à la forêt modèle. Le solde des droits de coupe est réinvesti sur le territoire dans les infrastructures et les ressources.

Les revenus des métayers proviennent principalement de la vente des bois, des subventions à la mise en valeur des forêts privées ainsi que des profits réalisés avec les activités de villégiature, de chasse et de pêche.

Des mécanismes de suivi et d'évaluation sont en place pour connaître la valeur de ce modèle et en informer l'ensemble de la communauté forestière. La Forêt modèle du Bas-Saint-Laurent accorde également une grande importance à la diffusion périodique de ces résultats auprès des organismes et des communautés susceptibles d'adopter ce modèle de gestion de la forêt.

L'essai se déroule depuis 1994 sur deux territoires appartenant à la compagnie Abitibi-Consolidated, soit la Seigneurie du Lac-Métis et la Seigneurie de Nicolas Riou. La superficie moyenne d'une métairie est de 1 000 hectares et, au 31 mars 2004, on compte 23 métairies actives pour l'ensemble des deux territoires.

du Lac-Métis

33 933 ha



de Nicolas Riou

13 687 ha



Seigneuries

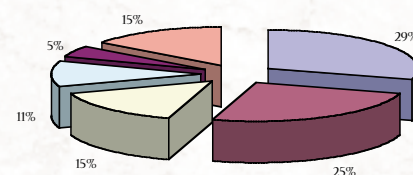
Bilan des activités des Métayers

Résultats financiers 2003 - 2004



Activités	2003 - 2004	Cumulatif 1994 - 2004	Moyenne annuelle
TRAVAUX SYLVICOLES (HA)	1 044	7 476	748
Coupe totale	308	1 945	195
Préparation de terrain	263	1 623	162
Reboisement	156	1 057	106
Entretien de la régénération	114	704	70
Éclaircie précommerciale	50	251	25
Éclaircie commerciale	153	1 896	190
Voirie (km)	18	332	33
BUDGETS D'AMÉNAGEMENT	562 785 \$	5 646 481 \$	564 648 \$

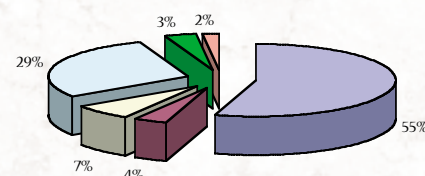
TRAVAUX SYLVICOLES 2003 - 2004



■ Coupe totale	29 %
■ Préparation de terrain	25 %
■ Reboisement	15 %
■ Entretien de la régénération	11 %
■ Éclaircie précommerciale	5 %
■ Éclaircie commerciale	15 %

Activités	2003 - 2004	Cumulatif 1994 - 2004	Moyenne annuelle
VENTE DE BOIS (m³ app.)	95 657	639 786	63 979
Sapin et épinette	53 485	369 675	36 968
Autres résineux	3 738	26 379	2 638
Feuillu dur • sciage	6 764	41 407	4 141
Feuillu dur • pâte	28 263	180 378	18 038
Feuillu mou • sciage	3 407	19 946	1 995
Feuillu mou • pâte	2 001	25 659	2 566
VALEUR DES VENTES DE BOIS	2 915 994 \$	19 434 939 \$	1 943 494 \$

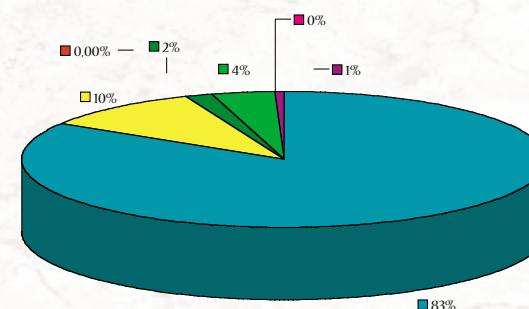
VENTE DE BOIS 2003 - 2004



■ Sapin et épinette	55 %
■ Autres résineux	4 %
■ Feuillu dur • sciage	7 %
■ Feuillu dur • pâte	30 %
■ Feuillu mou • sciage	4 %
■ Feuillu mou • pâte	0 %

Chiffre d'affaires moyen

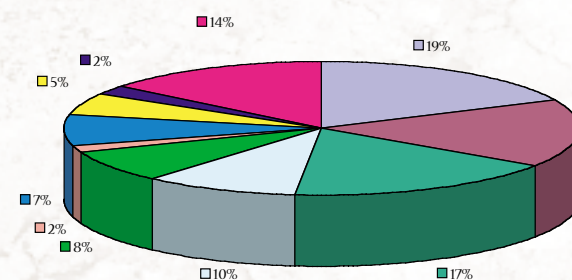
151 378 \$



■ Vente de bois	83 %
■ Subventions d'aménagement	10 %
■ Subventions fauniques	0,00 %
■ Revenus multiressources	2 %
■ Travaux à forfait	4 %
■ Autres subventions	0,00 %
■ Autres revenus	1 %

Dépenses d'exploitation

110 147 \$



■ Salaires et charges sociales	19 %
■ Transport de bois	16 %
■ Droits de coupe	17 %
■ Entretien et réparation	10 %
■ Travaux à forfait	8 %
■ Voirie	2 %
■ Débardage	7 %
■ Administration	5 %
■ Frais financiers	2 %
■ Autres frais d'exploitation	14 %

Revenu moyen d'entreprise

41 231 \$

Moyenne annuelle	1994 1995	1995 1996	1996 1997	1997 1998	1998 1999	1999 2000	2000 2001	2001 2002	2002 2003	2003 2004
Chiffre d'affaires	56 267 \$	90 122 \$	78 265 \$	92 991 \$	105 049 \$	106 105 \$	122 091 \$	147 319 \$	142 466 \$	151 378 \$
Dépenses d'exploitation	32 963 \$	58 941 \$	54 958 \$	67 320 \$	72 184 \$	74 658 \$	89 792 \$	103 252 \$	103 637 \$	110 147 \$
Revenu moyen d'entreprise	23 304 \$	31 182 \$	23 307 \$	25 671 \$	32 865 \$	31 447 \$	32 299 \$	44 067 \$	38 829 \$	41 231 \$
Nombre de métayers actifs	26	25	22	20	23	23	24	23	22	23